



Plateforme PAYZEN

Intégration du module de paiement pour la plateforme WebAcappella Paiement en plusieurs fois.

Version 1.0

SUIVI, HISTORIQUE

Rédaction, Vérification, Approbation

Rédaction		Vérification		Approbation	
Nom	Date/Visa	Nom	Date/Visa	Nom	Date/Visa
Lyra-Network	09/01/2012	Lyra-Network	09/01/2012	Lyra-Network	09/01/2012

Historique du document

Version	Auteur	Date	Commentaires
1.0	Lyra-Network	09/01/2012	Création du document

Confidentialité

Toutes les informations contenues dans ce document sont considérées comme confidentielles. L'utilisation de celles-ci en dehors du cadre de cette consultation ou la divulgation à des personnes extérieures est soumise à l'approbation préalable de Lyra Network.

SOMMAIRE

Suivi, historique	2
1. Objectif	4
2. Pré-requis.....	4
3. Script de paiement	5
4. URL_return et URL_success.....	11
5. Passage d'une boutique en mode production.....	11
6. Mise à jour de la documentation.....	12
7. Support	12

1. OBJECTIF

Ce tutorial s'adresse à tous les commerçants ayant souscrit à l'offre PayZen et s'appuyant sur la plateforme Web Acappella pour le développement de leur boutique e-commerce.

Il décrit pas-à-pas l'intégration du module de paiement en plusieurs fois. Cependant, la lecture du guide de démarrage de votre offre est un pré-requis à la bonne compréhension de ce document.

Avertissement : La compatibilité du script de paiement présenté ici n'est pas garantie pour les versions Web Acappella antérieures à la version 3.0.217.

2. PRE-REQUIS

Avant de procéder à l'intégration du module paiement, veuillez vous assurer d'être en possession des éléments suivants :

- **Fichier du module de paiement :** *PayZen_Webacappella_multi_3.0.217_v1.0.zip*
- **Certificat de test ou de production :** ces informations sont disponibles sur votre outil de gestion de caisse (Menu : Paramétrage / Boutique / certificats).



- **L'identifiant de votre boutique :** Cette information est disponible sur votre outil de gestion de caisse (Menu : Paramétrage / Boutique / configuration – rubrique : identifiant de site)

The image shows a screenshot of the 'Générale' configuration form for the payment module. The form has a blue border and a title bar labeled 'Générale'. It contains several fields and checkboxes:

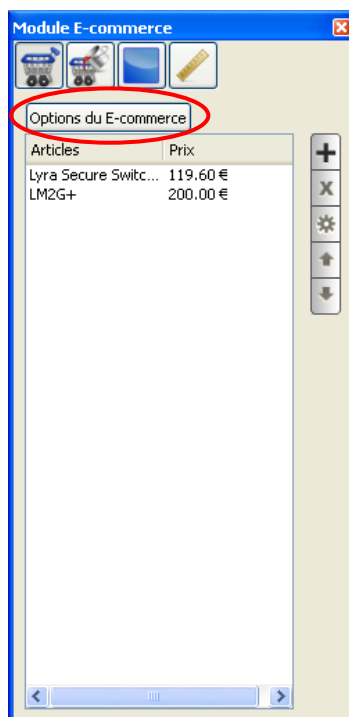
- 'Identifiant du site:' followed by a blue rectangular box.
- 'Libellé *:' followed by a red rectangular box.
- 'URL:' followed by a white rectangular box.
- 'Envoi d'un e-mail de confirmation de commande au client :' followed by a checkbox and the text 'Pour toute modification de paramétrage de l'en'.
- 'Envoi d'un e-mail de confirmation de commande au commerçant :' followed by a checkbox.
- 'E-mail commerçant de destination:' followed by a white rectangular box.
- 'Délai de capture:' followed by a text input with '0' and a dropdown menu labeled 'jour(s)'.
- 'Mode de validation:' followed by a dropdown menu with 'Automatique' selected.

3. SCRIPT DE PAIEMENT

Lancez Web Acappella et éditez une page de votre site web contenant un article. Cliquez sur une zone e-commerce (1), puis éditez les paramètres du module (2).

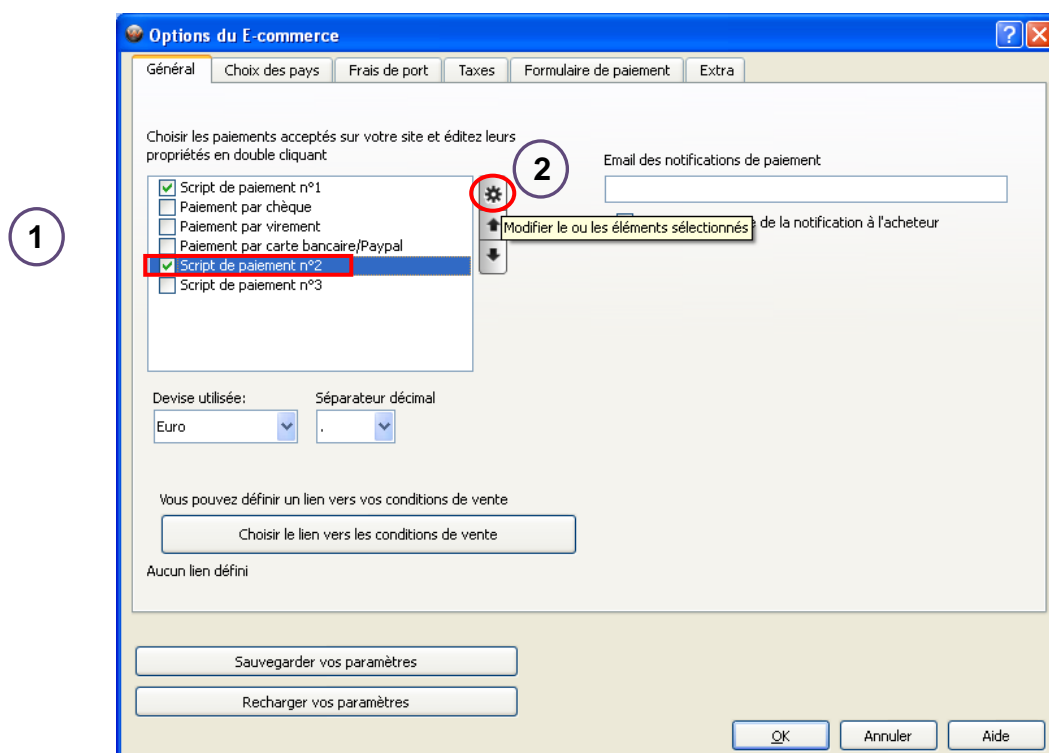


Vous devez observer la fenêtre suivante :



Cliquez sur 'Options du E-commerce'.

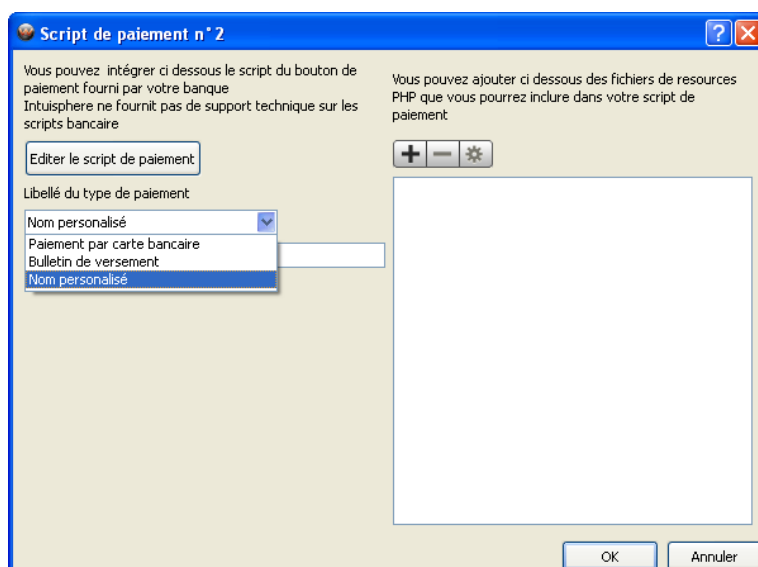
Une nouvelle fenêtre s'affiche :



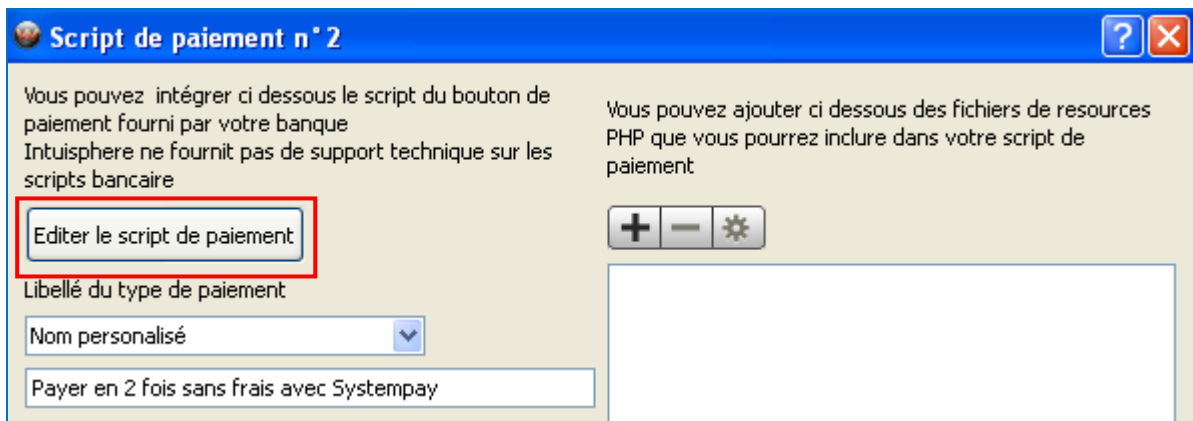
On supposera que le script de paiement n°1 est utilisé pour le paiement simple.

Cochez '**Script de paiement n°2**' (1), puis sur l'icône de l'engrenage (2) pour modifier les paramètres.

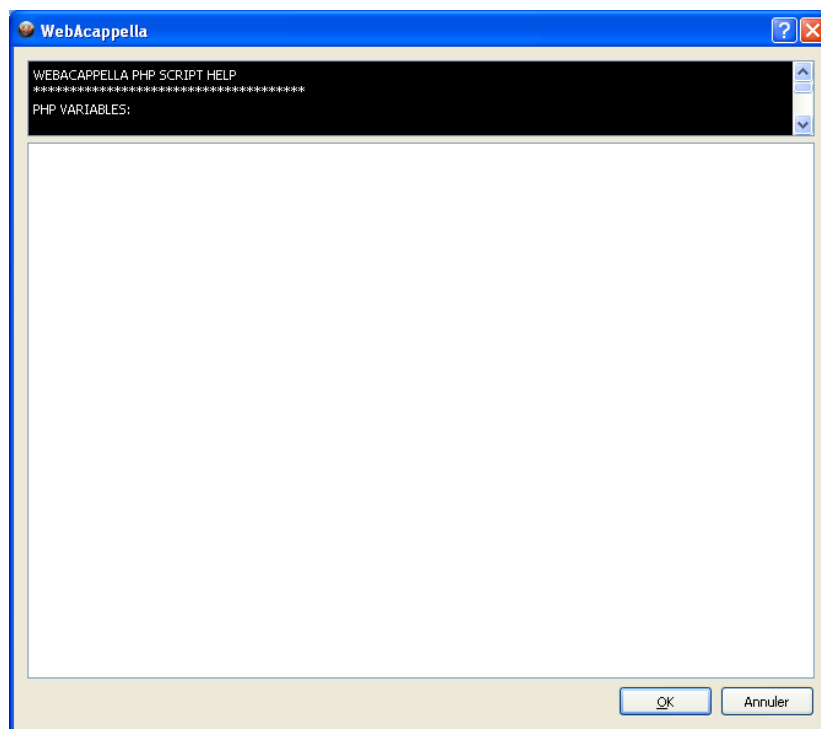
Personnalisez le nom qui apparaîtra dans le choix du type de paiement. Pour cela, sélectionnez '**nom personnalisé**' dans le menu déroulant et saisissez le libellé de votre choix. Par exemple : Payez en 2 fois sans frais avec PayZen.



Cliquez maintenant sur '**Editer le script de paiement**' :



Dans la fenêtre d'édition :



Coller l'intégralité des lignes présentes dans le fichier **script_paiement.txt**.

Modifiez ensuite toutes les lignes marquées : **// --- A MODIFIER ---** afin d'adapter le script à votre configuration :

Détails du paramétrage.

Informations sur le module	
<div>Informations et contact</div> <pre>##### # # Module pour la plateforme de paiement PayZen # Version : 1.0 (révision 32447) # ##### # Développé pour Webacappella_multi # Version : 3.0.217 # Compatibilité plateforme : V2 # ##### # Développé par Lyra Network # http://www.lyra-network.com/ # 09/01/2012 # Contact : support@payzen.eu # #####</pre>	
Identification du commerçant	
<div>Identifiant de la boutique</div> <pre>##### # Identifiant de la boutique # ##### # \$identifiant = "12345678"; # #####</pre>	
<div>Saisir l'identifiant du site. Cet identifiant est disponible sur votre back office. (cf. §2)</div>	
<div>Certificat en mode TEST</div> <pre>##### # Certificat en mode TEST # ##### # \$key_test = "1111111111111111"; # #####</pre>	
<div>Indiquer le certificat de test disponible votre outil de gestion de caisse (cf. §2).</div>	
<div>Certificat en mode PRODUCTION</div> <pre>##### # Certificat en mode PRODUCTION # ##### # \$key_production = "2222222222222222"; # #####</pre>	
<div>Indiquer le certificat de test disponible votre outil de gestion de caisse (cf. §2).</div>	
<div>Mode de fonctionnement</div> <pre>##### # Mode de fonctionnement # ##### # \$mode = "TEST"; # #####</pre>	
<div>Indiquer la valeur TEST ou PRODUCTION en fonction du statut de la boutique.</div>	
Paiement en plusieurs fois	
<div>Nombres d'échéances</div> <pre>##### # Nombre d'échéances # ##### # \$count = 3; # #####</pre>	
<div>Il s'agit du nombre d'échéances pour un paiement. Par défaut la valeur est 3. Autrement dit pour un montant de 99 euros il aura 3 échéances d'un montant de 33 euros.</div>	
<div>REMARQUE: Le montant de chaque échéance est identique si vous laissez le champ premier montant à vide.</div>	

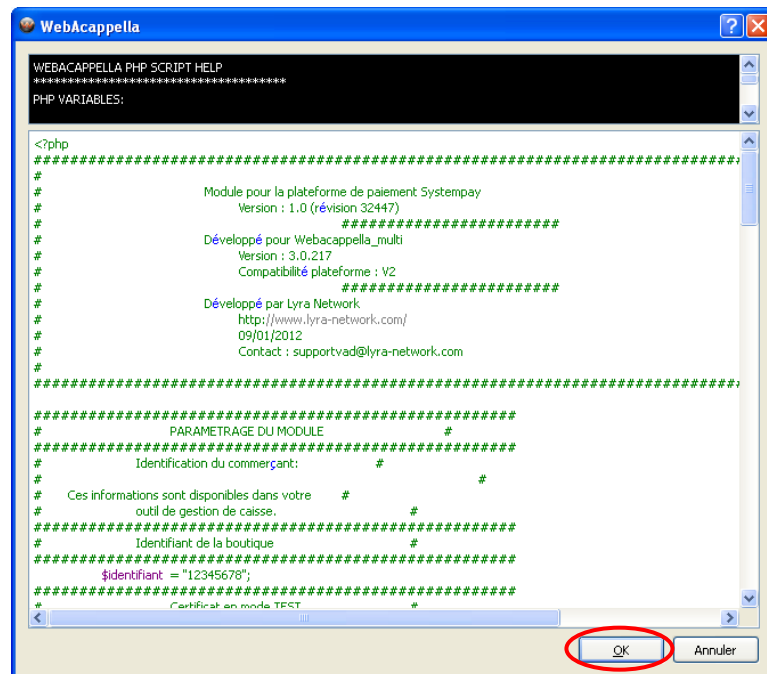
Période	
<pre>##### Intervalle entre chaque échéance ##### \$period = 30;</pre>	Il s'agit de la période entre chaque paiement. Cette période est exprimée en jour. La valeur par défaut est 30 jours.
Premier paiement	
<pre>##### Premier montant ##### \$sub_amount = 50;</pre>	<p>Montant de la première échéance, en pourcentage du montant total.</p> <p>Exemple : <i>Pour un montant de 100 euros en 3 fois, vous pouvez fixer le pourcentage du premier paiement à 50% du montant. Cela signifie donc que le montant de la première échéance sera de 50 euros et que les deux autres seront de 25 euros.</i> Pour 50% saisir 50</p>
Retour à la boutique	
Mode de retour	
<pre>##### Retour à la boutique ##### \$return_mode = "NONE";</pre>	<p>Lors du retour à la boutique les paramètres seront renvoyés en mode GET ou POST ou aucun paramètres.</p> <p>La valeur par défaut est NONE (aucun paramètres).</p>
URL de retour à la boutique en cas de paiement accepté	
<pre>##### URL en cas de succès ##### \$url_success = "http://monsitewebacappella.com/";</pre>	<p>URL facultative où sera redirigé l'internaute en cas de succès du paiement, après appui du bouton "retourner à la boutique".</p> <p>Cette page n'existe pas par défaut (Cf Erreur ! Source du renvoi introuvable.)</p>
URL de retour à la boutique en cas de paiement échoué	
<pre>##### URL en cas de paiement échoué ##### \$url_return = "http://monsitewebacappella.com/";</pre>	<p>URL où sera redirigé l'internaute dans le cas d'une annulation de paiement ou d'un paiement refusé.</p> <p>Cette page n'existe pas par défaut (Cf Erreur ! Source du renvoi introuvable.)</p>

Le module de paiement est maintenant installé.

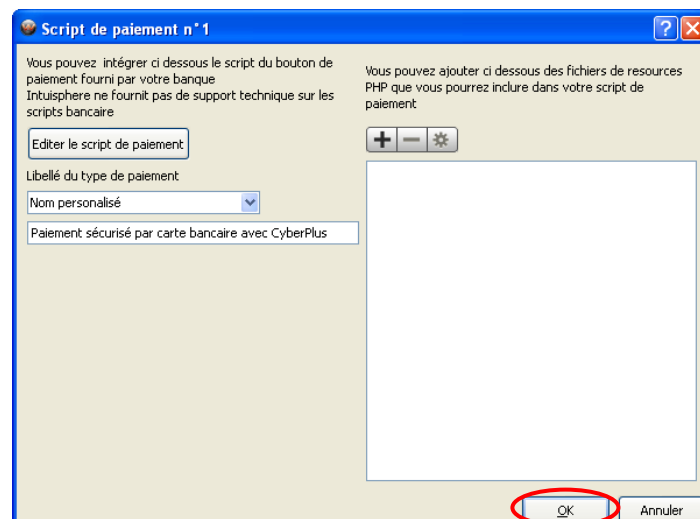
N'oubliez pas de paramétrer l'URL serveur dans l'outil de gestion de caisse.

Cette étape est décrite dans le chapitre suivant et est impérative pour le bon fonctionnement du module de paiement.

Cliquez sur 'OK' :



Vous revenez sur la page suivante :



Cliquez une nouvelle fois sur 'OK'.

Sur la page '**Options du E-commerce**', cliquez sur '**Sauvegarder vos paramètres**' et cliquez sur '**OK**'

The screenshot shows the 'Options du E-commerce' window with the 'Général' tab selected. The window has a title bar with a question mark and a close button. Below the title bar are tabs: 'Général', 'Choix des pays', 'Frais de port', 'Taxes', 'Formulaire de paiement', and 'Extra'. The main content area is titled 'Choisir les paiements acceptés sur votre site et éditez leurs propriétés en double cliquant'. It contains a list of payment methods with checkboxes: 'Script de paiement n°1' (checked), 'Paieement par chèque', 'Paieement par virement', 'Paieement par carte bancaire/Paypal', 'Script de paiement n°2' (checked and highlighted), and 'Script de paiement n°3'. To the right of this list are icons for settings, up, and down. Below the list are two dropdown menus: 'Devise utilisée:' (set to 'Euro') and 'Séparateur décimal' (set to '.'). To the right of these is a text field for 'Email des notifications de paiement' and a checkbox 'Envoyer une copie de la notification à l'acheteur' (checked). Below these is a button 'Choisir le lien vers les conditions de vente' and the text 'Aucun lien défini'. At the bottom, there are two buttons: 'Sauvegarder vos paramètres' (highlighted with a red rectangle) and 'Recharger vos paramètres'. In the bottom right corner are 'OK', 'Annuler', and 'Aide' buttons.

4.URL_RETURN ET URL_SUCCESS.

Le script de paiement fait appels à deux pages que vous devez créer :

- URL_return : c'est sur cette page que sera redirigé par défaut le client après appui sur le bouton « retour à la boutique ». Elle doit contenir un message type : « votre commande n'a pas été acceptée ».
- URL_success : c'est sur cette page que sera redirigé le client en cas de succès du paiement, après appui sur le bouton « retourner à la boutique ». Elle doit contenir un message type : « votre commande a été acceptée »

5.PASSAGE D'UNE BOUTIQUE EN MODE PRODUCTION

Après la réception du mail vous informant de la génération de votre certificat de production, vous pouvez paramétrer la méthode de paiement en suivant les étapes ci-dessous :

- Récupérez le certificat de production disponible sur dans l'outil de gestion de caisse (**Paramétrage / Boutique / Certificats**).
- Dans les paramètres de configuration du module :
 - Renseignez le champ 'Certificat en mode production'
 - Basculez le mode de TEST vers PRODUCTION.
 - Sauvegardez les modifications.

Nous vous conseillons, une fois les paramétrages de production mis en place sur votre boutique, de réaliser un premier paiement réel.

Vous pourrez ensuite annuler le paiement au travers de l'outil du portail. Celui-ci ne sera donc pas transmis en banque.

Remarque sur le certificat de production :

Pour des raisons de sécurité, ce certificat ne sera plus visible dès lors qu'une première transaction en mode production aura été réalisée depuis votre boutique.

Remarque sur le mode de TEST :

Une fois votre boutique en production, le mode de TEST est toujours disponible.

Pour travailler en mode test il vous suffit de suivre les étapes ci-dessous :

- Basculez le mode de PRODUCTION à TEST.
- Vous assurez que le champ 'Certificat en mode TEST' est correctement renseigné (Cf.2).
- Sauvegardez les modifications.

6.MISE A JOUR DE LA DOCUMENTATION.

Afin d'améliorer constamment la compréhension et la bonne utilisation de cette documentation produit, les remarques constructives d'utilisateurs sont des éléments significatifs.

Merci d'envoyer vos commentaires et suggestions à l'adresse suivante : support@payzen.eu en indiquant impérativement la version utilisée de Web Acappella et la version du module de paiement utilisée.

7.SUPPORT

Ce module est distribué par la société Lyra Network, fournisseur de la plateforme de paiement PayZen.

Nous vous rappelons que vous pouvez nous joindre au 0811 708 709 (coût d'un appel local depuis un fixe) pour tout problème technique. Nous vous accompagnerons dans la mise en service du module et apporterons avec diligence toutes corrections relevant d'un bug de fonctionnement du module.

Vous pouvez également nous joindre à l'adresse suivante : support@payzen.eu