



Palement sur internet

## **Plateforme PAYZEN**

# **Intégration du module de paiement pour la plateforme WebAcappella**

---

*Version 2.0*

## SUIVI, HISTORIQUE

### Rédaction, Vérification, Approbation

Rédaction		Vérification		Approbation	
Nom	Date/Visa	Nom	Date/Visa	Nom	Date/Visa
Lyra-Network	07/10/2010	Lyra-Network	07/10/2010	Lyra-Network	07/10/2010

### Historique du document

Version	Auteur	Date	Commentaires
2.0	Lyra-Network	23/09/2010	<ul style="list-style-type: none"><li>▪ Fonctionnement en Version V2 sur la plateforme PayZen.</li><li>▪ Prise en compte du format horaire UTC</li></ul>
1.0b	Lyra-Network	01/09/2010	Possibilité de renseigner les 2 certificats dans le formulaire
1.0a	Lyra-Network	26/05/2010	Création du document

### Confidentialité

*Toutes les informations contenues dans ce document sont considérées comme confidentielles. L'utilisation de celles-ci en dehors du cadre de cette consultation ou la divulgation à des personnes extérieures est soumise à l'approbation préalable de Lyra Network.*

## SOMMAIRE

Suivi, historique .....	2
1. Objectif .....	4
2. Pré-requis.....	4
3. Script de paiement pour la plateforme PayZen.....	5
4. Url_return et url_success .....	11
5. Url Serveur à la fin du paiement.....	11
6. Passage d'une boutique en mode production.....	11
7. Mise à jour de la documentation.....	12

## 1. OBJECTIF

Ce tutorial s'adresse à tous les commerçants ayant souscrit à l'offre PayZen et s'appuyant sur la plateforme WebAcappella pour le développement de leur boutique e-commerce. Il décrit pas-à-pas l'intégration du script. Cependant, la lecture du guide de démarrage PayZen est un pré-requis à la bonne compréhension de ce document.

**Avertissement :** La compatibilité du script de paiement présenté ici n'est pas garantie pour les versions WebAcappella antérieures à la version 3.0.217.

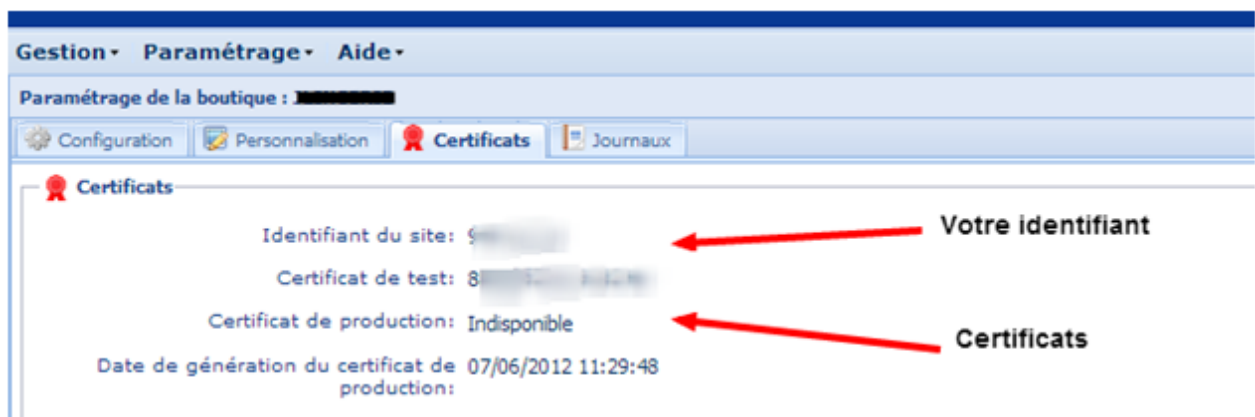
## 2. PRE-REQUIS

Avant de procéder à l'intégration du module paiement, veuillez vous assurer d'être en possession des éléments suivants :

- **Fichier du module de paiement** : *PayZen\_Webacappella\_3.0.217\_v2.0.zip*
- **Certificat de test ou de production** : ces informations sont disponibles sur votre outil de gestion de caisse (Menu : Paramétrage / Boutique / certificats).
- **L'identifiant de votre boutique** : Cette information est disponible sur votre outil de gestion de caisse (Menu : Paramétrage / Boutique / configuration – rubrique : identifiant de site)

Rappel de votre url back office marchand.

<https://secure.payzen.eu/vads-merchant/>



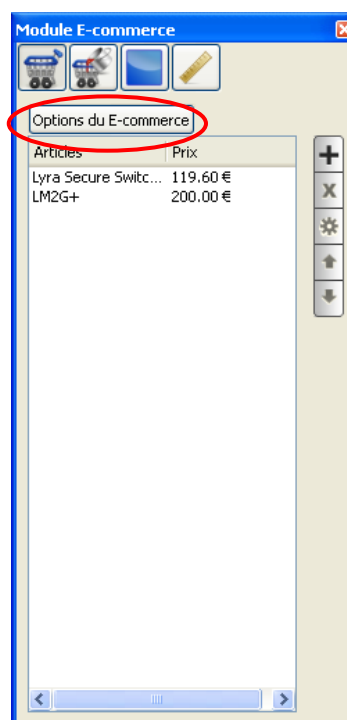
### 3. SCRIPT DE PAIEMENT POUR LA PLATEFORME PAYZEN

Lancez WebAcappella et éditez une page de votre site web contenant un article  
Cliquez sur une zone e-commerce (1), puis éditer les paramètres du module (2).

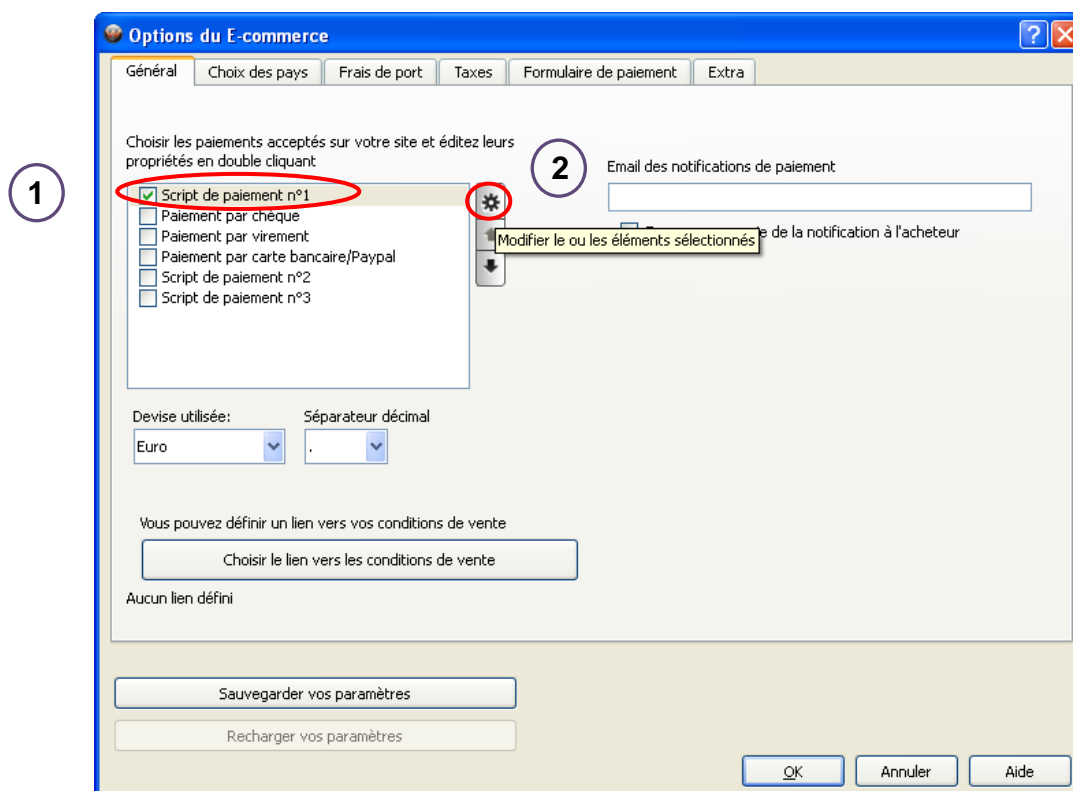


Vous devez observer la fenêtre suivante :

Cliquez sur 'Options du E-commerce'.

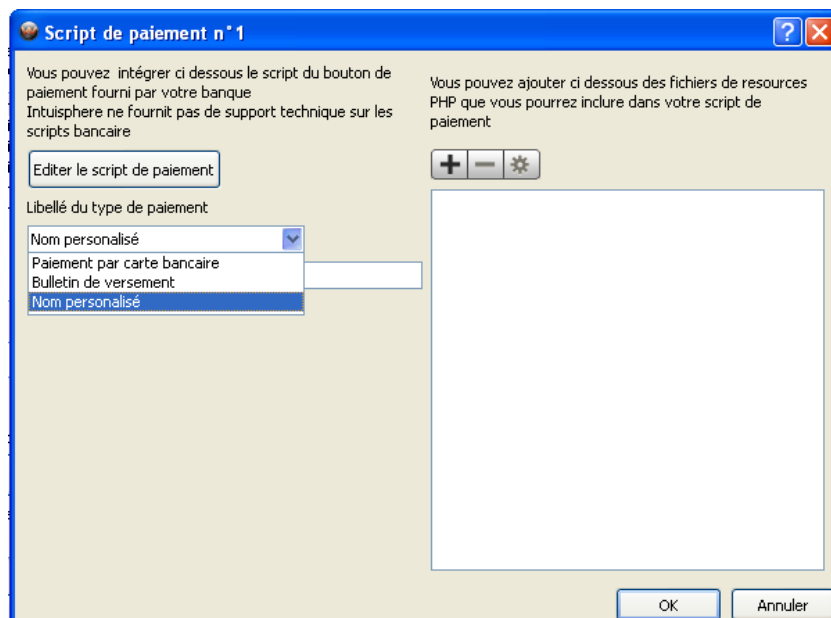


Une nouvelle fenêtre s'affiche :



Cochez 'Script de paiement n°1' (1), puis sur l'icône de l'engrenage (2) pour modifier les paramètres.

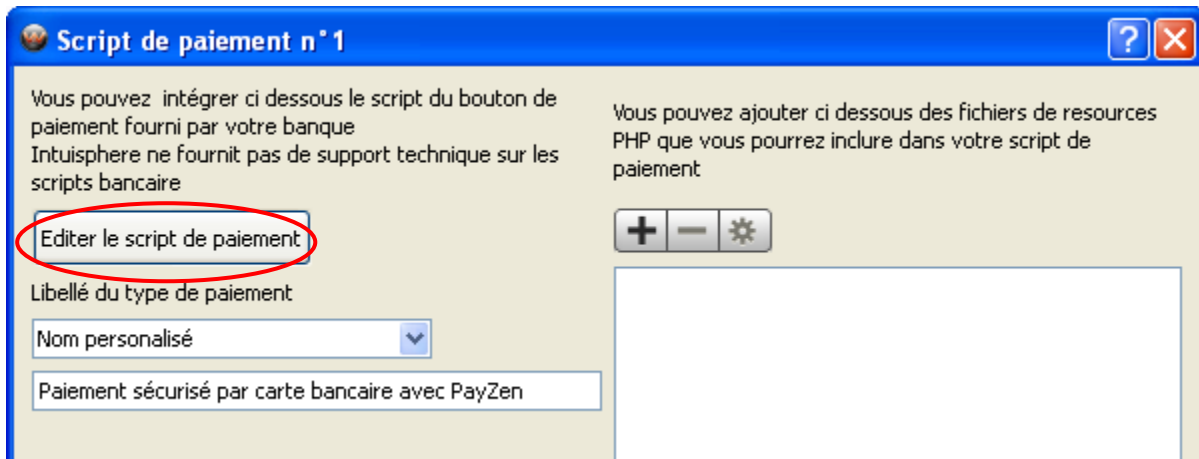
Commencez par paramétrer le nom du module :



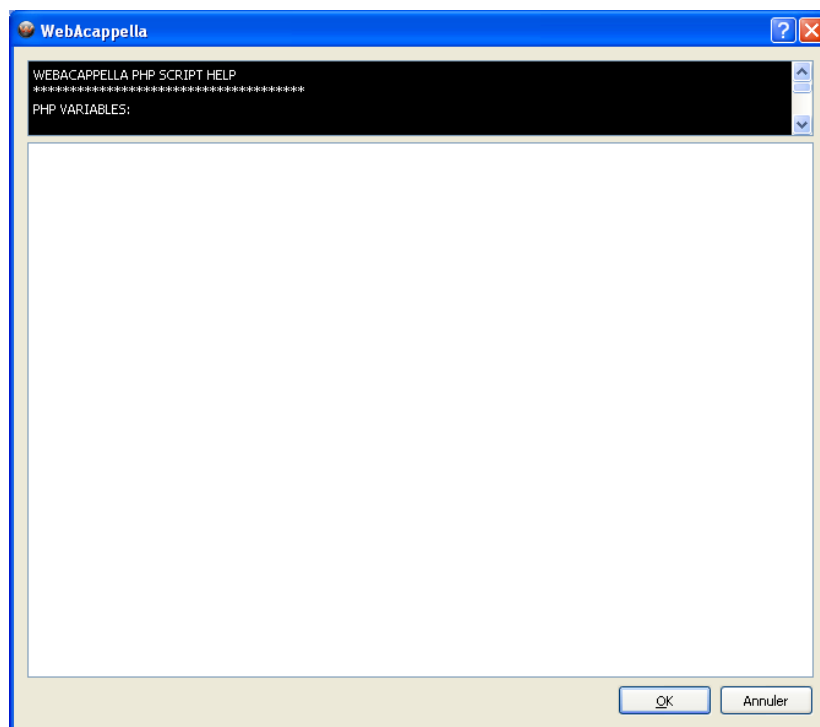
Sélectionnez Paieement par carte bancaire.

Vous pouvez aussi personnaliser le nom qui apparaîtra dans le choix du type de paiement. Pour cela, sélectionnez 'nom personnalisé' dans le menu déroulant et saisissez le libellé de votre choix. Par exemple : Paiement sécurisé par carte bancaire avec PayZen.

Cliquez maintenant sur 'Editer le script de paiement' :



Dans la fenêtre d'édition :



Coller l'intégralité des lignes présentes dans le fichier **script\_paiement.txt**.

Modifiez ensuite toutes les lignes marquées : **// --- A MODIFIER ---** afin d'adapter le script à votre configuration :

## Détails du paramétrage.

CONFIGURATION DU MODULE DE PAIEMENT	
Informations sur le module	
<pre>##### # #           Module pour la plateforme de paiement PayZen # #           Version : 2.0 (révision 20267) # #           ##### #           Développé pour Webacappella #           Version : 3.0.217 #           ##### # #           Développé par Lyra Network #           http://www.lyra-network.com/ #           19/10/2010 #           Contact : support@payzen.eu # #####</pre>	
Identification du commerçant	
Identifiant de la boutique	
vads_site_id = "12345678"	Saisir l'identifiant du site. Cet identifiant est disponible dans votre outil de gestion de caisse (cf. § <b>Erreur ! Source du renvoi introuvable.</b> ).
Certificat en mode TEST	
\$key_test = "1111111111111111"	Indiquer le certificat de test disponible votre outil de gestion de caisse (cf. 2).
Certificat en mode PRODUCTION	
\$key_production = "2222222222222222";	Indiquer le certificat de production disponible dans votre outil de gestion de caisse (cf. 2).  <u>Attention</u> : le certificat de production n'est disponible qu'après avoir reçu le mail de génération du certificat de production.
Mode de fonctionnement	
vads_ctx_mode= "TEST"	Indiquer dans ce champ si votre boutique est en mode test ou production.
Retour à la boutique	
Url de retour à la boutique en cas de paiement échoué	
vads_url_return= "http://monsitewebacappella.com/payment_ko.html"	URL où sera redirigé l'internaute dans le cas d'une annulation de paiement ou d'un paiement refusé.
Url de retour à la boutique en cas de paiement	
vads_url_success= "http://monsitewebacappella.com/payment_ok.html"	URL où sera redirigé l'internaute dans le cas d'une annulation de paiement ou d'un paiement accepté.

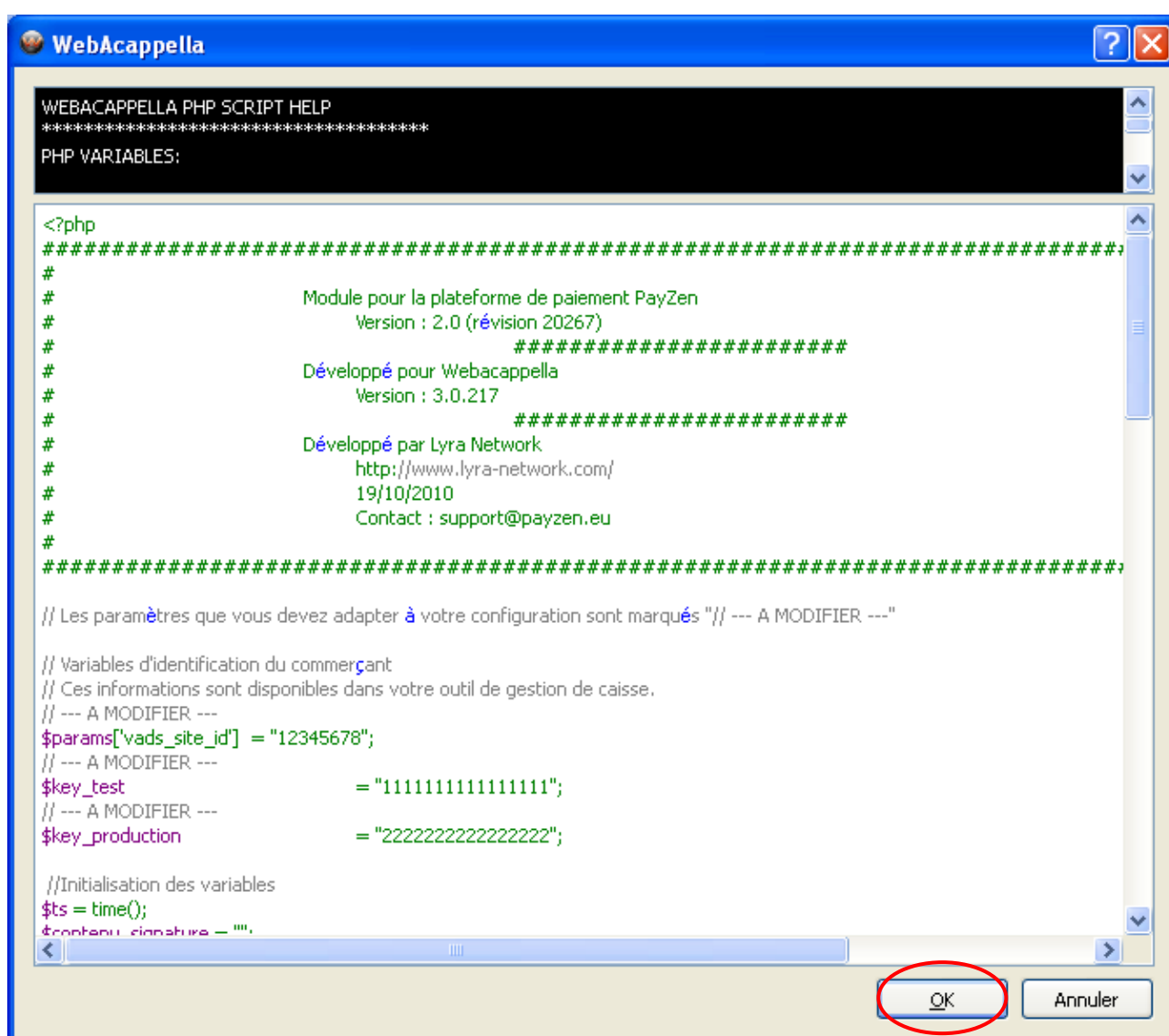


**Le module de paiement est maintenant installé.**

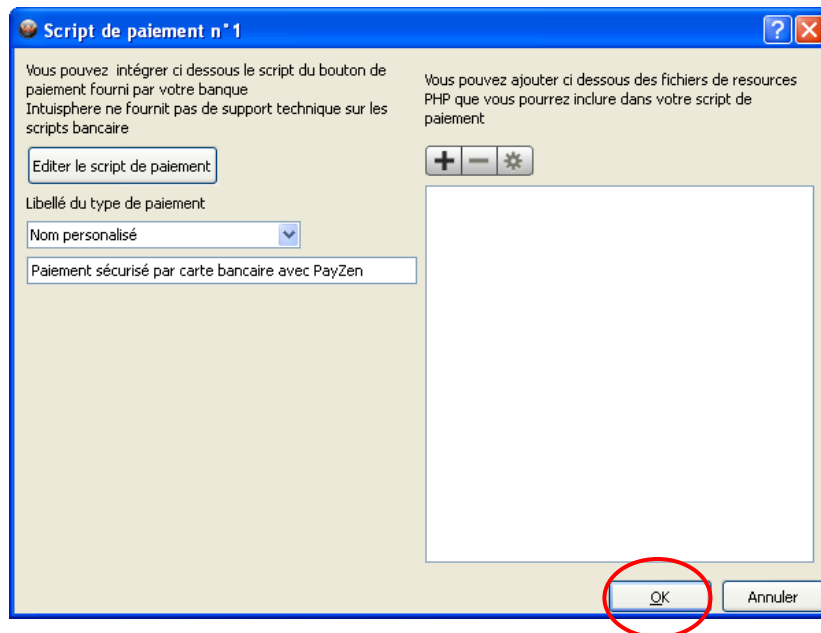
**N'oublier pas de paramétrer le script de paiement avec vs données.**

**Cette étape impérative pour le bon fonctionnement du module de paiement.**

Cliquez sur 'OK' :

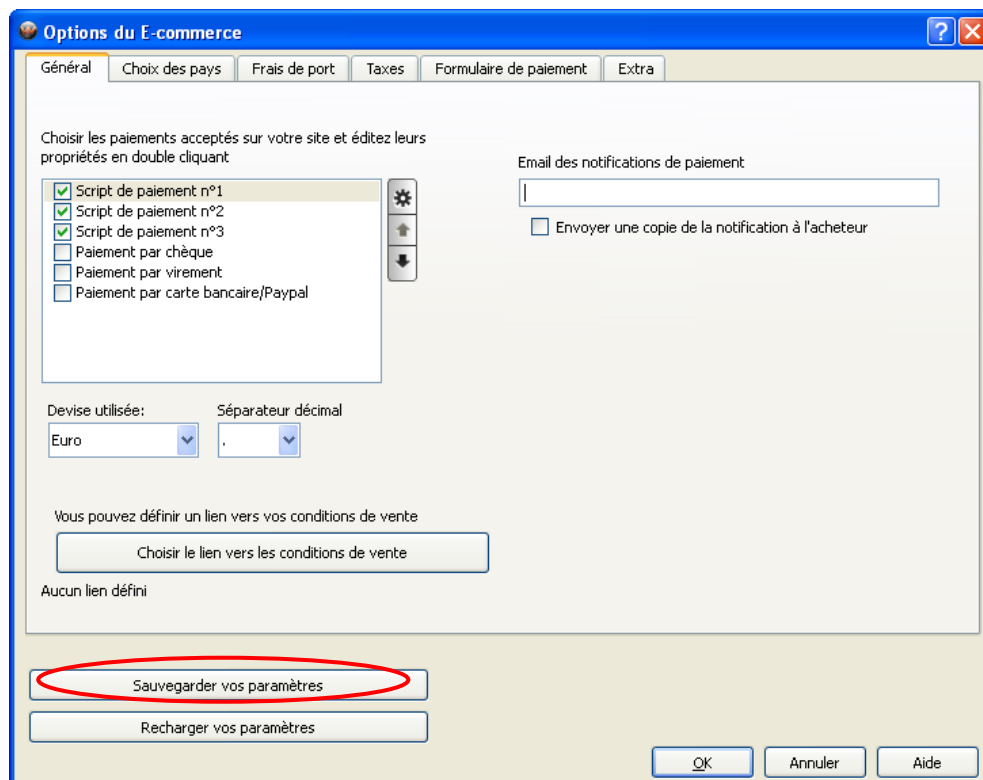


Vous revenez sur la page suivante :



Cliquez une nouvelle fois sur 'OK'.

Sur la page 'Options du E-commerce', cliquez sur 'Sauvegarder vos paramètres' et cliquez sur 'OK'



## 4.URL\_RETURN ET URL\_SUCCESS

Le script de paiement fait appel à deux pages que vous devez créer :

- **vads\_url\_return** : c'est sur cette page que sera redirigé par défaut le client après appui sur le bouton « retour à la boutique ». Elle doit contenir un message type : « votre commande n'a pas été acceptée ».
- **vads\_url\_success** : c'est sur cette page que sera redirigé le client en cas de succès du paiement, après appui sur le bouton « retourner à la boutique ». Elle doit contenir un message type : « votre commande a été acceptée »

## 5.URL SERVEUR A LA FIN DU PAIEMENT

Dans le cas où votre client quitte son navigateur après le paiement sans avoir cliqué sur retour à la boutique, il est primordial que votre boutique soit informée du résultat du paiement.

L'url serveur est l'url qui sera appelée par la plateforme de paiement (indépendamment du navigateur client). Elle permet de mettre à jour le statut d'une commande dans le tableau de bord de votre site e-commerce.

La plupart des solutions e-commerce intègrent un tableau de bord de commande s'appuyant sur une base de données. **Ce n'est pas le cas pour la solution Webacappella.**

**Par conséquent l'url serveur ne doit pas être paramétrée dans l'outil de gestion de caisse.**

**La visualisation de vos commandes se fait donc sur le portail de la solution de paiement PAYZEN.**

## 6.PASSAGE D'UNE BOUTIQUE EN MODE PRODUCTION

Après la réception du mail vous informant de la génération de votre certificat de production, vous pouvez paramétrer la méthode de paiement en suivant les étapes ci-dessous :

- Récupérez le certificat de production disponible sur dans l'outil de gestion de caisse (**Paramétrage / Boutique / Certificats**).
- Dans les paramètres de configuration du module :
  - Renseignez le champ 'Certificat en mode production'
  - Modifier le mode de TEST vers PRODUCTION dans le fichier fourni.
  - Sauvegardez les modifications.

Nous vous conseillons, une fois les paramétrages de production mis en place sur votre boutique, de réaliser un premier paiement réel.

Vous pourrez ensuite annuler le paiement au travers de l'outil du portail. Celui-ci ne sera donc pas transmis en banque.

### **Remarque sur le certificat de production :**

Pour des raisons de sécurité, ce certificat ne sera plus visible dès lors qu'une première transaction en mode production aura été réalisée depuis votre boutique.

### **Remarque sur le mode de TEST:**

Une fois votre boutique en production, le mode de TEST est toujours disponible.  
Pour travailler en mode test il vous suffit de suivre les étapes ci-dessous :

- Basculez le mode de PRODUCTION à TEST.
- Vous assurez que le champ 'Certificat en mode TEST' est correctement renseigné (Cf.2).
- Sauvegardez les modifications.

## **7. MISE A JOUR DE LA DOCUMENTATION**

Afin d'améliorer constamment la compréhension et la bonne utilisation de cette documentation produit, les remarques constructives d'utilisateurs sont des éléments significatifs.

Merci d'envoyer vos commentaires et suggestions à l'adresse suivante : [support@payzen.eu](mailto:support@payzen.eu) en indiquant impérativement la version utilisée de WebAcappella, la version du module de paiement utilisée ainsi que la version de la documentation « Intégration du module de paiement pour la plateforme WebAcappella. »